



GŁOS GMINY PSARY

GAZETA SAMORZĄDOWA
WYDANIE SPECJALNE ISSN 1732-985X

egzemplarz bezpłatny

COVID-19
#ZOSTANWDOMU

Szanowni Mieszkańcy Gminy Psary

Polska, jak i cały świat, zмага się dziś z pandemią koronawirusa. W celu spowolnienia rozprzestrzeniania się tej choroby, rząd RP wprowadził przepisy ograniczające kontakty międzyludzkie oraz wydał instrukcje, jak mieszkańcy Polski powinni w tym szczególnym czasie postępować. Prezentujemy je wszystkie zgodnie ze stanem na 31.03.2020 r. w niniejszym specjalnym wydaniu Głosu Gminy Psary. Proszę Państwa o ich przestrzeganie i odpowiedzialne zachowanie.

W numerze gminnego informatora, który trzymacie Państwo w dłoniach, znajduje się także instrukcja, co zrobić, kiedy Wy lub Wasi bliscy zaobserwujecie u siebie objawy choroby COVID-19. Podajemy nazwy służb i placówek oraz ich dane teleadresowe do wykorzystania.

W tym trudnym czasie życie naszej gminy toczy się dalej i choć z ograniczeniami instytucje publiczne dalej świadczą usługi dla mieszkańców. Opisujemy jak działa obecnie Urząd Gminy, Ośrodek Pomocy Społecznej, Zakład Gospodarki Komunalnej, szkoły oraz gminne i powiatowe zakłady opieki zdrowotnej.

Nie ma wątpliwości, że mierzymy się dziś z bardzo poważnym wyzwaniem. Jestem jednak pewien, że jeśli nadal odpowiedzialnie przestrzegać będziemy ustalonych zasad oraz okażemy sobie wzajemną pomoc, to nasza gminna wspólnota przejdzie przez ten kryzys wzmocniona. Potrzeba nam dziś wiele ludzkiej solidarności i życzliwości.

Życzę Państwu zdrowia i powodzenia

Tomasz Sadłoń
Wójt Gminy Psary

OBOWIĄZKI I WYTYCZNE DLA MIESZKAŃCÓW W STANIE EPIDEMII - STAN NA 31.03.2020 R

WPROWADZONO KOLEJNE OGRANICZENIA W ZWIĄZKU Z KORONAWIRUSEM. OD 1 KWIETNIA DO ODWOŁANIA KAŻDA OSOBA DO 18 ROKU ŻYCIA Z DOMU WYJDZIE TYLKO POD OPIEKĄ DOROSŁEGO OPIEKUNA, A PARKI, BULWARY, CZY PLAŻE BĘDĄ ZAMKNIĘTE. ZA ZŁAMANIE ZAKAZÓW GROZI KARA OD 5 DO NAWET 30 TYS. ZŁ.

Ograniczenia w liczbie klientów w sklepach, na targach, na poczcie (od 1.04.2020 r.)

• **Sklepy i punkty usługowe – 3 osoby na kasę lub stanowisko do płacenia**

Do każdego sklepu (zarówno małego, jak i wielkopowierzchniowego), a także do każdego lokalu usługowego może wejść maksymalnie tyle osób, ile wynosi iloczyn liczby wszystkich kas i liczby 3.

• **Targowisko – 3 klientów na 1 punkt handlowy**

Podobne zastrzeżenia dotkną także targów, straganów i bazarków. Z tą różnicą, że liczba osób przebywających na targu nie może być większa niż trzykrotność liczby punktów handlowych.

• **Placówki pocztowe – 2 osoby na 1 okienko pocztowe**

Na terenie poczty może przebywać w jednym momencie tyle osób, ile wynosi liczba okienek pocztowych pomnożona przez 2.

Ograniczenie funkcjonowania sklepów budowlanych i nowe obowiązki dla wszystkich sklepów

W weekendy wielkopowierzchniowe sklepy budowlane będą zamknięte, natomiast wszystkie sklepy będą się musiały dostosować do nowych, ostrzejszych zasad bezpieczeństwa:

- od 2 kwietnia wszyscy klienci będą robić zakupy w jednorazowych rękawiczkach,
- w godzinach od 10:00 do 12:00 sklepy i punkty usługowe mogą przyjmować i obsługiwać jedynie osoby powyżej 65 roku życia. W pozostałych godzinach sklepy i lokale usługowe są dostępne dla wszystkich. W tym dla osób powyżej 65. roku życia.

Zamknięte hotele i inne miejsca noclegowe

Hotele i inne miejsca noclegowe (działające na zasadzie wynajmu krótkoterminowego) zostają zamknięte. Mogą one funkcjonować tylko i wyłącznie wtedy, gdy przebywają w nich osoby w kwarantannie lub izolacji, a także gdy przebywa w nich personel medyczny.

Ważne! Goście, którzy przebywają w tych obiektach w momencie wejścia w życie nowych przepisów, muszą się wykwaterować do czwartku, 2 kwietnia 2020 roku.

Nie dotyczy to jednak osób, które są w delegacji i korzystają z usług noclegowych w ramach wykonywania obowiązków służbowych. Dla tych osób hotele pozostają otwarte.

Automatyczna kwarantanna dla bliskich osób w kwarantannie (1.04.2020 r.)

Rozszerzona zostaje lista osób, która będzie podlegała obowiązkowej kwarantannie domowej. Będą nią objęci wszyscy, którzy mieszkają z osobą kierowaną na kwarantannę. Zasady będą obowiązywały osoby, które przebywają w jednym mieszkaniu z osobami kierowanymi na kwarantannę od środy 1 kwietnia 2020.

Zawieszenie rehabilitacji i zamknięcie salonów kosmetycznych i fryzjerskich

Zamknięte zostają bez wyjątków wszystkie zakłady fryzjerskie, kosmetyczne, salony tatuażu i piercingu. Tych usług nie będzie można realizować również poza salonami – np. wizyty w domach nie wchodzi w grę.

Zawieszona zostaje również wykonywanie zabiegów rehabilitacyjnych i masaży – zarówno w placówkach publicznych, jak i prywatnych. Wyjątkiem są sytuacje, w których rehabilitacja jest bezwzględnie wymagana stanem zdrowia pacjenta.

Zakaz wychodzenia z domu osób do 18. roku życia bez opieki dorosłego

Dzieci i młodzież, które nie ukończyły 18 roku życia, nie będą mogły wyjść z domu bez opieki. Tylko obecność rodzica, opiekuna prawnego lub kogoś dorosłego usprawiedliwia ich obecność na ulicy.

W mocy nadal jednak pozostają ograniczenia w przemieszczaniu się wszystkich osób. W dalszym ciągu nie można wychodzić z domu z wyjątkiem:

- **dojazdu do pracy.** Jeśli jesteś pracownikiem, prowadzisz swoją firmę, czy gospodarstwo rolne, masz prawo dojechać do swojej pracy. Masz również prawo udać się po zakup towarów i usług związanych ze swoją zawodową działalnością.
- **wolontariatu na rzecz walki z COVID-19.** Jeśli działasz na rzecz walki z koronawirusem i pomagasz potrzebującym przebywającym na kwarantannie lub osobom, które nie po-

winny wychodzić z domu, możesz się przemieszczać w ramach tej działalności.

- **załatwiania spraw niezbędnych do życia codziennego.** Będziesz mógł się przemieszczać, aby zrobić niezbędne zakupy, wykupić lekarstwa, udać się do lekarza, opiekować się bliskimi, wyprowadzić psa.

Zakaz korzystania z parków, plaż, bulwarów, promenad i rowerów miejskich

Wprowadzony zostaje także do odwołania zakaz przebywania na plażach i terenach zielonych, pełniących funkcje publiczne. Zakaz dotyczy więc parków, zieleńców, promenad, bulwarów, ogrodów botanicznych i zoologicznych, czy ogródków jordanowskich. Ostatnie doświadczenia pokazują, że są to miejsca, w których dochodzi do gromadzenia się ludzi, a tym samym – do zwiększenia szans na zakażenie.

Z tego też powodu zostaje ograniczona możliwość korzystania z rowerów miejskich.

2 metry – minimalna odległość między pieszymi

Wprowadzony zostaje obowiązek utrzymania co najmniej 2-metrowej odległości między pieszymi. Dotyczy to także rodzin i bliskich.

Wyłączeni z tego obowiązku będą:

- rodzice z dziećmi wymagającymi opieki (do 13 roku życia),
- a także osoby niepełnosprawne lub niemogące się samodzielnie poruszać i ich opiekunowie.

Urzędy na pracy zdalnej

Instytucje publiczne swoje obowiązki będą wykonywały zdalnie. Wyjątek mogą stanowić jedynie czynności, w których praca zdalna nie gwarantuje możliwości realizacji ich kluczowych obowiązków.

Limit pasażerów również w pojazdach 9+ (od 2.04.2020 r.)

W zbiorowym transporcie publicznym obowiązuje już zasada „tyle pasażerów, ile połowa miejsc siedzących w pojeździe”. Rozszerzony zostaje ten wymóg także na pojazdy, które mają więcej niż 9 miejsc siedzących, w tym transport niepubliczny – np. dowożących do pracy w zorganizowany sposób, czy prywatnych przewoźników.

Ważne! Ograniczenie wejdzie w życie w czwartek, 2 kwietnia 2020 roku i nie dotyczy samochodów osobowych.

Miejsca pracy – dodatkowe zabezpieczenia dla pracowników (od 2.04.2020 r.)

Pracodawcy będą musieli zapewnić dodatkowe środki bezpieczeństwa swoim pracownikom. I tak:

- stanowiska pracy poszczególnych osób muszą być oddalone od siebie o co najmniej 1,5 metra.
- pracownicy mają obowiązek używania rękawiczek, a także mieć dostęp do płynów dezynfekujących.

Ważne! Pracodawca musi zapewnić te środki bezpieczeństwa od czwartku, 2 kwietnia 2020 roku.

Jednocześnie prosimy o śledzenie na bieżąco pojawiających się informacji, ponieważ sytuacja jest wyjątkowa i dynamiczna. Wszelkie zmiany i informacje umieszczane będą w nowej zakładce KORONAWIRUS na naszej stronie internetowej www.psary.pl oraz na stronie www.gov.pl/web/koronawirus. W zakresie bieżących informacji apelujemy o korzystanie wyłącznie z oficjalnych źródeł i zachowanie spokoju. W przeciwdziałaniu rozprzestrzeniania się koronawirusa kluczowe znaczenie ma profilaktyka, dlatego właśnie podejmujemy działania mające na celu ograniczenie jego rozprzestrzeniania się.

MASZ OBJAWY COVID-19? DOWIEDZ SIĘ CO ZROBIĆ.

PRZEKAZUJEMY NAJWAŻNIEJSZE INFORMACJE JAK SIĘ ZACHOWAĆ GDY PODEJRZEWAMY U SIEBIE KORONAWIRUSA. PODPOWIADAMY GDZIE I W JAKI SPOSÓB SZUKAĆ POMOCY.

W przypadku zauważenie u siebie objawów takich jak: gorączka, kaszel, duszność i problemy z oddychaniem należy niezwłocznie zawiadomić telefonicznie Powiatową Stację Sanitarno-Epidemiologiczną w Dąbrowie Górniczej pod numerem 795-513-569 lub po uprzednim telefonicznym poinformowaniu zgłosić się na oddział zakaźny. Do szpitala należy pojechać własnym środkiem transportu, pod żadnym pozorem nie wolno korzystać ze środków komu-

nikacji publicznej czy taksówek – w ten sposób naraża się innych na zakażenie. W przypadku powrotu do kraju, również należy powiadomić sanepid i udać się na 14-dniową kwarantannę.

Jeśli miałeś kontakt z osobą zakażoną koronawirusem lub chorą, to natychmiast zadzwoń do stacji sanitarno-epidemiologicznej i powiadom o swojej sytuacji. Otrzymasz informację, jak masz dalej postępować.

ODDZIAŁY ZAKAŹNE W WOJEWÓDZTWIE ŚLĄSKIM

W województwie śląskim znajduje się 7 szpitali, w których zorganizowano oddziały zakaźne i obserwacyjno-zakaźne.

- **Szpital Specjalistyczny Nr 1 w Bytomiu**, ul. Żeromskiego 7, oddział przy Al. Legionów 49, 41-902 Bytom. Tel. 32 281 92 41 (do 3);
- **Szpital Specjalistyczny w Chorzowie**, ul. Zjednoczenia 10, 41-500 Chorzów. Tel. 32 34 63 650;
- **Zespół Zakładów Opieki Zdrowotnej w Cieszynie**, ul. Bielska 4, 43-400 Cieszyn. Tel. 33 852 05 11;
- **Wojewódzki Szpital Specjalistyczny im. N.M.P. w Częstochowie**, ul. Białska 104/118 Częstochowa, Oddział przy ul. PCK 7 Częstochowa. Tel. 34 367 30 00 wew. 3874, 3872, 3015, 3091, 3873;
- **Szpital Rejonowy im. Dr Józefa Rostka w Raciborzu**, ul. Gamowska 3, 47-400 Racibórz. Tel. 32 755 37 37, 32 755 53 69, 32 755 53 73 (do 75);
- **Megrez Sp. z o.o. Wojewódzki Szpital Specjalistyczny w Tychach**, ul. Edukacji 102, 43-100 Tychy. Tel. 32 325 51 71, 32 325 53 04;
- **Szpital Powiatowy w Zawierciu**, ul. Miodowa 14, 42-400 Zawiercie. Tel. 32 67 402 00, 32 674 0 291, 32 674 02 92.

OBJĘTY KWARANTANNĄ






Przebywa w swoim mieszkaniu **przez 14 dni**

Miał kontakt z **zakażonym** lub po 15 marca **wrócił z zagranicy**

Nie wolno mu wychodzić, nawet z psem na spacer, do sklepu, do lekarza

Nikt nie może go odwiedzać

Jeśli poczuje się gorzej **bezwzględnie, telefonicznie** powiadamia stację sanitarno-epidemiologiczną lub zgłasza się do oddziału zakaźnego



WOJEWÓDZKA STACJA SANITARNO-EPIDEMIOLOGICZNA W KATOWICACH

DOTYCZĄCA KORONAWIRUSA

☎ 539 963 856

☎ 606 326 142

☎ 606 488 680

stały 24h dyżur pełni punkt informacyjny WSSE w Katowicach
tel. (32) 351 23 00

Całodobowa infolinia NFZ

Jak postępować w przypadku podejrzenia zakażenia koronawirusem SARS-CoV-2?

800 190 590

OŚRODEK POMOCY SPOŁECZNEJ I KORONAWIRUS - MOŻLIWOŚĆ UZYSKANIA POMOCY

W ZWIĄZKU Z DALSZYM ROZPRZESTRZENIANIEM SIĘ KORONAWIRUSA, MAJĄC NA UWADZE BEZPIECZEŃSTWO MIESZKAŃCÓW OŚRODEK POMOCY SPOŁECZNEJ W PSARACH NIE PRZESTAJE PRACOWAĆ, ZMIENIA JEDYŃNIE FORMĘ OBSŁUGI INTERESANTÓW. PRACOWNICY ZACHĘCAJĄ DO KONTAKTU ELEKTRONICZNEGO LUB TELEFONICZNEGO, OSOBIŚCIE BĘDZIE MOŻNA ZAŁATWIĆ SPRAWĘ TYLKO PO WCZEŚNIEJSZYM TELEFONICZNYM ZGŁOSZENIU.

Pomoc dla seniorów

Przypominamy, że zwłaszcza osoby starsze, u których występuje największe ryzyko zakażenia i powikłań po chorobie COVID-19 powinny się przed nim chronić. W przypadku seniorów najlepszym sposobem na uniknięcie zakażenia jest pozostanie w swoich domach i nie wychodzenie na zewnątrz.

Ośrodek Pomocy Społecznej na bieżąco dba o swoich podopiecznych będących osobami głównie bezdzietnymi w podeszłym wieku, organizując pomoc w formie usług opiekuńczych, realizowanych przez wykwalifikowane opiekunki.

Prosimy mieszkańców gminy Psary o zwrócenie szczególnej uwagi na osoby starsze i samotne, w swoim najbliższym środowisku. W ramach sąsiedzkiej pomocy możemy zorga-

nizować zakupy, dostarczyć leki czy pomóc w załatwieniu różnych spraw, po to, by ograniczyć wychodzenie z domów osób najbardziej narażonych na zakażenia i rozprzestrzenianie się wirusa.

Pomoc w czasie kwarantanny

Na pomoc Ośrodka Pomocy Społecznej mogą również liczyć osoby przebywające w domowej kwarantannie. W tym przypadku pracownicy ośrodka pomogą w zorganizowaniu zakupów czy dostarczeniu gorącego posiłku.

W sytuacjach trudnych prosimy samotnych seniorów, którzy nie mają wsparcia najbliższej rodziny i otoczenia sąsiedzkiego oraz osoby przebywające w kwarantannie o kontakt z Ośrodkiem Pomocy Społecznej w Psarach pod numerem telefonu **32 267 22 62**.

INFORMACJE ZAKŁADU GOSPODARKI KOMUNALNEJ W PSARACH

W ZWIĄZKU Z ZAISTNIAŁĄ SYTUACJĄ EPIDEMIOLOGICZNĄ ZAKŁAD GOSPODARKI KOMUNALNEJ W PSARACH PRZEKAZUJE INFORMACJE O ZMIANACH W JEGO FUNKCJONOWANIU ORAZ ZAMKNIĘCIU WSZYSTKICH OBIEKTÓW SPORTOWYCH DO ODWOŁANIA.

W związku z rosnącą liczbą zachorowań na chorobę wywołaną koronawirusem w trosce o zdrowie pracowników i interesantów informujemy, że począwszy od 16 marca 2020 roku decyzją Dyrektora Zakładu Gospodarki Komunalnej Dział Obsługi Klienta oraz Kasa będą nieczynne. Wszelkie informacje prosimy uzyskiwać telefonicznie pod nr telefonów **32 360-16-71** i **32 360-16-70** lub drogą e-mail: **zgk @ psary.pl**. W przypadku naglących spraw wymagających konsultacji prosimy o wcześniejsze telefoniczne umówienie terminu i godziny. Wszelkie opłaty związane ze zużyciem wody i ścieków należy dokonywać drogą elektroniczną lub za pośrednictwem banku i poczty. Pracownicy Zakładu będą interweniować tylko i wyłącznie w przypadkach usunięcia awarii na sieci wodociągowej lub w związku z zagrożeniem mienia odbiorcy. W związku z powyższym prosimy o wyrozumiałość.

Obiekty sportowe zostają zamknięte do odwołania.

W związku z dalszym rozprzestrzenianiem koronawirusa wywołującego chorobę Covid-19 Zakład Gospodarki Komunalnej w Psarach informuje, że wszystkie obiekty sportowe - place zabaw, boiska wielofunkcyjne, siłownie zewnętrzne - zostają zamknięte do odwołania. Za powstałe utrudnienia przepraszamy.

Przypominamy również, że zawieszenie funkcjonowania jednostek oświatowych wynikające z zapobiegania rozprzestrzenianiu się koronawirusa wiąże się z koniecznością pozostania dzieci w domach. Przebywanie dzieci i młodzieży na zamkniętych przez administratorów

obiektach sportowo-rekreacyjnych czy placach zabaw jest niedozwolone. W związku z rosnącą liczbą zachorowań prosimy o rozważę i przestrzeganie zarządzeń.

Informacja WHO dotycząca braku zagrożenia dla systemów wodociągowych, jako formy rozprzestrzeniania koronawirusa

WHO potwierdza: w wodzie nie ma koronawirusa

Światowa Organizacja Zdrowia (WHO) potwierdziła, iż koronawirus nie może rozprzestrzenić się przez systemy wodociągowe. Oznacza to, że nie możemy się zarazić poprzez wodę pitną płynącą z wodociągów. Jak zapewnia Światowa Organizacja Zdrowia, proces dezynfekcji wody zapewnia szybką inaktywację koronawirusa SARS-CoV-2 i nie ma obecnie jakichkolwiek dowodów na możliwość jego przeżycia w wodzie pitnej. Przede wszystkim koronawirusy mają bardzo niską odporność na promieniowanie UV i środki dezynfekcyjne powszechnie stosowane w procesach technologicznych uzdatniania wody (chlor, podchloryn sodu czy dwutlenek chloru). Zakład Gospodarki Komunalnej w Psarach stosuje dwa procesy uzdatniania wody – promieniowanie UV oraz podchloryn sodu. ZGK w Psarach monitoruje jakość wody potwierdzoną badaniami. Woda dostarczana naszym mieszkańcom spełnia wszystkie wymagania jakościowe określone w rozporządzeniu Ministra Zdrowia, w sprawie jakości wody przeznaczonej do spożycia przez ludzi i jest w pełni bezpieczna dla zdrowia, a w szczególności nie zawiera żadnych patogennych mikroorganizmów.

ZAMKNIĘTE SZKOŁY, PRZEDSZKOLA I ŻŁOBEK. KSZTAŁCENIE NA ODLEGŁOŚĆ

WPROWADZENIE STANU EPIDEMII W POLSCE NAKŁADA NA SZKOŁY NOWE OBOWIĄZKI. MINISTERSTWO EDUKACJI NARODOWEJ WPROWADZIŁO PRZEPISY DOTYCZĄCE KSZTAŁCENIA NA ODLEGŁOŚĆ, KTÓRE BĘDĄ OBOWIĄZYWAŁY OD 25 MARCA DO 10 KWIECZNIA 2020 R.

Nadal **zawieszono** zostaje funkcjonowanie jednostek oświatowych. Oznacza to, że do Świąt Wielkanocnych (**12 - 13 kwietnia 2020 r.**) przedszkola oraz szkoły nie będą prowadziły zajęć dydaktyczno-wychowawczych oraz opiekuńczych. Lekcje będą odbywać się poprzez platformy e-learningowe.

Gminny Żłobek w Psarach pozostaje zamknięty do odwołania.

Rodziców dzieci uczęszczających do żłobka informujemy, że w związku z zaistniałą sytuacją mającą na celu zapobieganie rozprzestrzeniania się koronawirusa i przymusowym zamknięciem placówki, nie jest możliwe realizowanie przez nią swoich świadczeń. W tej sytuacji **nie będą** pobierane opłaty związane z pobytem dziecka w placówce.

Dodatkowy zasiłek opiekuńczy

Rodzicom dzieci w wieku do 8 lat objętych ubezpieczeniem



chorobowym przysługuje dodatkowy zasiłek opiekuńczy. Szczegółowe informacje dostępne na stronie www.zus.pl.

W przypadku potrzeby kontaktu z Zakładem Ubezpieczeń Społecznych prosimy o korzystanie z informacji telefonicznej pod nr telefonu 22 290 87 01 (obsługa w sprawie zasiłków opiekuńczych na czas opieki nad dzieckiem w związku z zamknięciem żłobka, klubu dziecięcego, przedszkola, szkoły).

GMINA PSARY POMAGA W ZDALNYM NAUCZANIU

WŁADZE GMINY ZDECYDOWAŁY SIĘ PRZEKAZAĆ DO SZKÓŁ 36 ZESTAWÓW KOMPUTEROWYCH Z KAMERAMI I MIKROFONAMI. ZOSTANĄ ONE WYPOŻYCZONE RODZINOM UCZNIÓW, KTÓRZY POTRZEBUJĄ TAKIEGO SPRZĘTU DO ZDALNEGO NAUCZANIA.



Nowe rozporządzenie Ministra Edukacji Narodowej nakłada na uczniów obowiązek nauki zdalnej. W tym przypadku uczeń powinien mieć do dyspozycji własny komputer, za pomocą którego może być w ciągłym kontakcie z nauczycielami. Trzeba mieć świadomość, że nie wszystkie dzieci mają bezpośredni dostęp do takiego sprzętu, w rodzinach gdzie uczy się dwoje czy troje dzieci trudno zapewnić każdemu dziecku komputer tylko do jego dyspozycji. Dodatkowym utrudnieniem jest fakt,

że w tym wyjątkowym czasie część rodziców pracuje zdalnie wykorzystując sprzęt komputerowy znajdujący się w domu.

W tej trudnej i wyjątkowej sytuacji władze gminy Psary podjęły decyzję o przekazaniu 36 zestawów komputerowych dla szkół z terenu naszej gminy. Sprzęt pochodzi z zakończonego już projektu unijnego, polegającego na utworzeniu publicznych punktów dostępu do internetu w placówkach Gminnej Biblioteki Publicznej w Psarach oraz Gminnego Ośrodka Kultury. Takie punkty oczywiście będą nadal funkcjonować i w każdym z nich pozostanie wystarczająca ilość stanowisk komputerowych. Sprzęt, który ma być udostępniony charakteryzuje się dobrymi parametrami technicznymi, a każdy zestaw zawiera głośniki, mikrofon i kamerę. Chcąc zapewnić naszym uczniom jak najlepsze warunki do nauki zdalnej do 03.04.2020 r. komputery przekazane zostaną do szkół, a tam rozdysponowane rodzinom wedle potrzeb, które zinwentaryzowali dyrektorzy.

Równocześnie już w kwietniu 2020 r. gmina zamierza aplikować o środki z budżetu Unii Europejskiej na kolejne komputery dla szkół do wykorzystania przez uczniów oraz nauczycieli.

ODBIÓR ODPADÓW WIELKOGABARYTOWYCH WSTRZYMANY, A PSZOK ZAMKNIĘTY!

INFORMACJA DOTYCZĄCA ODPADÓW WIELKOGABARYTOWYCH, ODPADÓW KOMUNALNYCH I SEGREGOWANYCH.

W związku z nagłą zmianą liczebności załogi firmy Remondis Tarnowskie Góry Sp. z o. o. dedykowanej do pracy w terenie, jesteśmy zmuszeni wstrzymać odbiór odpadów wielkogabarytowych, elektrośmieci i opon sprzed posesji zaplanowany na terenie naszej gminy na przełomie marca/kwietnia.

Odbiór zmieszanych odpadów komunalnych oraz odpadów segregowanych zbieranych w systemie workowym tj.

papier, szkło, tworzywa sztuczne, metal i opakowania wielomateriałowe pozostaje bez zmian.

Informujemy także, że w związku z zaistniałą sytuacją epidemiologiczną od dnia 18.03.2020 r. Punkt Selektywnego Zbierania Odpadów Komunalnych (PSZOK) zlokalizowany w Dąbiu przy ul. Pocztovej 34A zostaje zamknięty do odwołania.

WYDANIE SPECJALNE

ZMIANA ZASAD FUNKCJONOWANIA URZĘDU GMINY W PSARACH

INFORMUJEMY, ŻE OD 16 MARCA 2020 R. BUDYNEK URZĘDU GMINY W PSARACH ZOSTAJE ZAMKNIĘTY DLA INTERESANTÓW I ZMIENIAJĄ SIĘ ZASADY JEGO FUNKCJONOWANIA.



Podyktowane jest to dalszym rozprzestrzenianiem się koronawirusa i troską o bezpieczeństwo mieszkańców naszej gminy oraz pracowników urzędu.

Sprawy z zakresu Urzędu Stanu Cywilnego oraz ewidencji ludności i dowodów osobistych załatwić będzie można **wyłącznie** po uprzednim telefonicznym umówieniu się. Pozostałe sprawy urzędowe można załatwiać za pośrednictwem systemu ePUAP lub za pomocą e-mail (urząd@psary.pl) więcej o tym na stronie 7.

Powyższe ograniczenia wpłyną także na funkcjonowanie działającego w budynku urzędu oddziału Banku Spółdzielczego. Informujemy, że zgodnie z decyzją kierownictwa banku, jego klienci będą mogli dokonywać wpłat w głównej siedzibie Banku Spółdzielczego w Będzinie, ul. Modrzejowska 73.

Placówka pocztowa będzie funkcjonowała w skróconym czasie pracy, a wejście do niej będzie możliwe od strony parkingu.

LISTA TELEFONÓW KOMÓREK NAJCZĘŚCIEJ OBSŁUGUJĄCYCH MIESZKAŃCÓW:

Urząd Stanu Cywilnego 32 29 44 926
Ewidencja ludności, dowody osobiste 32 29 44 930
SEKRETARIAT
 32 29 44 920
KANCELARIA
 32 29 44 945
Wydział Przedsiębiorstw Publicznych
 32 29 44 951
Referat Podatków i Opłat
 32 29 44 927
 32 29 44 950
 32 29 44 934
Referat Inwestycji i Remontów
 32 29 44 939
Referat Rozwoju i Pozyskiwania Środków Zewnętrznych
 32 29 44 940
Referat Organizacyjny i Oświaty
 32 29 44 923
Zamówienia publiczne
 32 29 44 943

Opłaty skarbowe – tylko przelewem na rachunek bankowy
Bank Spółdzielczy Będzin o/Psary
 Nr rachunku: 68 8438 0001 0000 0257 2022 0002

ODWOŁANE WYDARZENIA KULTURALNE I DZIAŁALNOŚĆ BIBLIOTEK

W CELU OGRANICZENIA ROZPRZESTRZENIANIA SIĘ CHOROBY COVID-19 WSZYSTKIE ZAJĘCIA ORAZ IMPREZY KULTURALNE W NAJBLIŻSZYM CZASIE ZOSTAŁY ODWOŁANE. DECYZJĄ MINISTRA KULTURY I DZIEDZICTWA NARODOWEGO PIOTRA GLIŃSKIEGO DO ODWOŁANIA ZAMKNIĘTE SĄ RÓWNIEŻ WSZYSTKIE BIBLIOTEKI PUBLICZNE.

O przywróceniu zajęć będziemy Państwa informować na naszych kanałach informacyjnych: stronie gok.psary.pl i profilu społecznościowym.

W związku z zawieszeniem zajęć kwestie płatności będą regulowane pod koniec miesiąca według ilości zajęć, które do tej pory się odbyły oraz obecności na nich uczestnika.

Wyrównanie, zwroty bądź przeniesienia poniesionych już płatności będą dokonywane pod koniec danego miesiąca.

W przypadku jakichkolwiek pytań czy wystąpienia nieprawidłowości prosimy o kontakt telefoniczny pod numerem telefonu **32 267 22 59** od poniedziałku do piątku w godzinach od 8:00 do 15:00.

DODATKOWE WYPOSAŻENIE DLA OSP

W ZWIĄZKU Z ROZPRZESTRZENIEM SIĘ KORONAWIRUSA, GMINA ZAKUPIŁA ŚRODKI OCHRONY BEZPOŚREDNIEJ DLA STRAŻAKÓW OCHOTNIKÓW.

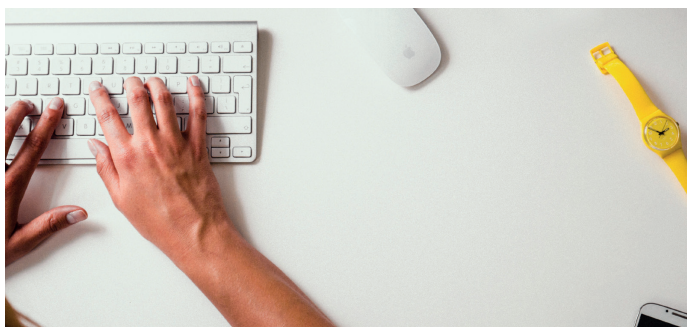
Do dyspozycji Komendanta Gminnego OSP dh Tomasa Kota przekazane zostały: kombinezony ochronne, okulary ochronne, rękawice nitrylowe, maseczki higieniczne wielorazowe, gogle ochronne wielokrotnego użytku, preparaty do dezynfekcji rąk, taśmy oraz maseczki ochronne. Wyposażenie zostało rozdysponowane przez Komendanta Gminnego na poszczególne jednostki, ze szczególnym uwzględnieniem OSP Dąbie, która została wyznaczona przez Komendanta Powiatowej Państwowej Straży Pożarnej w Będzinie do działań związanych z pomocą osobom objętym kwarantanną.



W ostatnich dniach przeprowadzono również akcję informacyjną na terenie gminy. Strażacy za pomocą megafonów ze swoich aut pożarniczych przekazywali mieszkańcom komunikat dotyczący aktualnych obostrzeń i zaleceń dotyczących zapobiegania rozprzestrzeniania koronawirusa.

E-URZĄD

CZAS EPIDEMII WIRUSA SARS-COV-2 JEST TRUDNY DLA NAS WSZYSTKICH, GDYŻ NIE PRZYWYKLIŚMY DO ZWIĄZANYCH Z TYM OGRANICZEŃ. KONIECZNOŚĆ IZOLACJI ORAZ ZAMKNIĘCIE PLACÓWEK ADMINISTRACYJNYCH POWODUJE, ŻE WIELU LUDZI ZADAJE SOBIE PYTANIE JAK W TEJ SYTUACJI ZAŁATWIĆ SPRAWY FORMALNE. GDY URZĄD GMINY JEST ZAMKNIĘTY DLA INTERESANTÓW ROZWIĄZANIEM JEST E-URZĄD, KTÓRY DZIĘKI UNIJNEJ DOTACJI URUCHOMILIŚMY DLA MIESZKAŃCÓW JUŻ W 2018 R. NIE MUSIMY ZATEM ODRĘCZNIE WYPEŁNIAĆ FORMULARZY I SKŁADAĆ ICH OSOBIŚCIE, WYSTARCZY, ŻE MAMY DOSTĘP DO INTERNETU.



W trosce o bezpieczeństwo mieszkańców oraz pracowników Urząd Gminy Psary będzie zamknięty dla interesantów do odwołania. Jednocześnie zachęcamy do kontaktu mailowego i telefonicznego urzad@psary.pl, **32 29 44 920**. Wiele spraw można też załatwić poprzez eUrząd.

Krok po kroku: jak załatwić sprawy przez Internet

Na stronie internetowej Urzędu Gminy Psary w zakładce eUrząd znajduje się strefa usług elektronicznych. Jeżeli chcemy np. wysłać wniosek możemy zrobić to właśnie w tym miejscu, podpisując się kwalifikowanym podpisem elektronicznym lub podpisem zaufanym. Tym sposobem można nadać numer PESEL, uregulować zobowiązania wobec urzędu, zgłosić pobyt, zgłosić wymeldowanie czy zawnieść o wydanie dowodu osobistego. Strefa usług elektronicznych obejmuje obszerny katalog spraw, które można załatwić bez wychodzenia z domu, wygodnie i bez narażania się na zakażenie wirusem SARS-CoV-2.

Od czego należy zacząć, jeśli chcemy po raz pierwszy załatwić sprawę w urzędzie przez Internet? Musimy zrobić dwie rzeczy, po pierwsze zarejestrować się na ogólnopolskiej elektronicznej platformie usług administracji publicznej ePUAP pod adresem www.epuap.gov.pl. To pozwoli nam potwierdzać swoją tożsamość przez Internet i składać podpis zaufany. Następnie należy zarejestrować się w strefie usług elektronicznych w zakładce eUrząd na stronie Urzędu Gminy Psary. Gdy już wykonamy te dwa kroki możemy zacząć korzystać z funkcjonalności eUrzędu.

Pomimo tego, że Urząd Gminy Psary pozostaje zamknięty dla interesantów są dwie sprawy, które można załatwić osobiście, tzn. odebrać dowód osobisty lub sporządzić akt zgonu. Ze względu na panującą epidemię wizytę trzeba wcześniej umówić telefonicznie. W ten sposób urząd zapobiega gromadzeniu się w jednym czasie większej liczby interesantów, a to z kolei ułatwia utrzymanie bezpiecznego dystansu pomiędzy osobami przebywającymi w pobliżu.

- Mamy przed sobą wielki sprawdzian jako społeczeń-

stwo. To w jakim tempie rozprzestrzeni się wirus zależy od tego w jakim stopniu zastosujemy się do zasad bezpieczeństwa. A jedną z najważniejszych jest unikanie miejsc, w których gromadzą się ludzie. Oczywiście pozostawanie w domu może być kłopotliwe, ale mamy to szczęście, że w dzisiejszych czasach technologia pozwala zrobić wiele rzeczy zdalnie. Załatwianie spraw administracyjnych przez Internet staje się koniecznością w obecnej sytuacji. Ci którzy robili to wcześniej wiedzą jaka to jest wygoda, natomiast ci którzy do tej pory nie próbowali mają dobrą okazję, aby się o tym przekonać. – mówi Wójt Gminy Psary Tomasz Sadłoń.

Więcej o usługach elektronicznych w Psarach

eUrząd to coś więcej niż możliwość składania wniosków przez Internet. To zintegrowany system służący relacjom pomiędzy mieszkańcami Psar, a urzędem i instytucjami publicznymi w gminie. To ambitny projekt, który pokazał, że warto podejmować wyzwania i wdrażać innowacyjne rozwiązania ułatwiające życie mieszkańcom. Widać to szczególnie teraz, gdy wszyscy jesteśmy zmuszeni pozostać w domach.

Strefa usług elektronicznych w Psarach powstała w 2018 roku, w ramach projektu „E-Psary – zwiększenie dostępu do cyfrowych usług publicznych na terenie Gminy Psary”, dając dostęp do 28 nowych e-usług publicznych. Funkcjonalności obejmują np. dostęp do aktualnych stawek podatkowych i indywidualnych zobowiązań wobec administracji lokalnej. Ułatwieniem są także szybkie płatności online np. za wywóz odpadów, podatek od nieruchomości czy usługi wodociągowo-kanalizacyjne. W ramach projektu powstał system e-woda usprawniający komunikację z Zakładem Gospodarki Komunalnej.

Poza tym powstała platforma obsługująca Radę Gminy, która nie tylko pomaga w organizacji obrad, ale również w komunikacji mieszkańców z radnymi. Dodatkowo wdrożono moduły pozwalające na przeprowadzanie konsultacji społecznych, składanie pism urzędowych i sprawdzanie statusu załatwianych spraw.

Z kolei rodzice mają możliwość bieżącego podglądu postępów w nauce swoich dzieci czy sprawdzania frekwencji w szkole dzięki e-dziennikowi. System pozwala też komunikować się z nauczycielami oraz składać dokumenty, takie jak wniosek o przyjęcie do przedszkola, wydanie duplikatu legitymacji i inne.

Całkowity koszt projektu informatycznego wyniósł blisko 1 mln 60 tys. zł, z czego 724 741,88 zł stanowiło dofinansowanie pozyskane w ramach Regionalnego Programu Operacyjnego Województwa Śląskiego na lata 2014-2020.

GMINA PSARY POMAGA WALCZĄCYM Z KORONAWIRUSEM

ODPOWIADAJĄC NA PROŚBĘ REJONOWEGO POGOTOWIA RATUNKOWEGO W SOSNOWCU ORAZ SZPITALA POWIATOWEGO W CZELADZI, JEDNOSTEK OBSŁUGUJĄCYCH MIESZKAŃCÓW GMINY PSARY, PSARSKI SAMORZĄD WSPARŁ WSPOMNIANE INSTYTUCJE W ZAKRESIE ZAKUPU ŚRODKÓW OCHRONY OSOBISTEJ ORAZ SPRZĘTU NIEZBĘDNEGO DO RATOWANIA ŻYCIA I ZDROWIA OSÓB Z POWIKŁANAMI WYNIKAJĄCYMI Z ZAKAŻENIEM KORONAWIRUSEM.

Przyjmując budżet gminy na 2020 rok w grudniu ubiegłego roku radni zgodzili się wesprzeć powiatowy szpital kwotą 30.000 zł. W związku z zaistniałą sytuacją epidemiologiczną w Polsce, na prośbę Starosty Będzińskiego, dodatkowo Wójt Gminy Psary zdecydował się na uruchomienie 20.000 zł z rezerwy kryzysowej będącej w jego dys-

pozycji. Łącznie kwota 50.000 zł pozwoli na zakup maseczek, kombinezonów i gogli dla personelu medycznego, a także wesprze powiat w zakupie respiratorów.

Wsparcie przekazano także do Rejonowego Pogotowia Ratunkowego w Sosnowcu, w postaci 300 sztuk maseczek dla ratowników medycznych.

INFORMACJA DOTYCZĄCA FUNKCJONOWANIA GMINNEGO CENTRUM MEDYCZNEGO W PSARACH Z UWAGI NA ZAGROŻENIE KORONAWIRUSEM.

Z uwagi na zagrożenie koronawirusem zmianie ulegają zasady udzielania porad medycznych w ramach podstawowej opieki zdrowotnej oraz ambulatoryjnej opieki specjalistycznej.

1. Przed wizytą u lekarza koniecznie skontaktuj się z przychodnią telefonicznie: (32) 267-22-71 lub (32) 263-00-40 lub (32) 263-00-39. Każdemu pacjentowi zostanie udzielona teleporada.
2. Każdy pacjent ma możliwość zgłoszenia prośby o powtórzenie stale przyjmowanych leków telefonicznie - wystawimy e-receptę, której nie trzeba będzie odbierać osobiście - podaj swój numer telefonu, a my podamy ci kod e-recepty kiedy zostanie ona wypisana.
3. Możesz przynosić karteczki na receptę i wrzucać je do skrzynki pocztowej umieszczonej na furcie.
4. Tylko w pilnych przypadkach i na konkretną godzinę zostaniesz umówiony na wizytę lekarską.
5. Lekarz udzielający teleporady na podstawie zebranego wywiadu ma możliwość wystawienia zwolnienia lekarskiego.
6. Pacjenci mogą skorzystać z zaplanowanej wizyty u lekarza specjalisty wyłącznie wtedy, gdy nie wykazują objawów infekcji i/ lub nie są w grupie ryzyka zarażeniem koronawirusem.
7. Do odwołania wstrzymujemy pobieranie materiału do badań laboratoryjnych (krew, mocza, kał, wymazy).

FUNKCJONOWANIE PZZOZ W BĘDZINIE I CZELADZI

Z UWAGI NA AKTUALNĄ SYTUACJĘ EPIDEMIOLOGICZNĄ WSTRZYMANA ZOSTAJE DO ODWOŁANIA PRZEZ PZZOZ W BĘDZINIE MOŻLIWOŚĆ ODWIEDZANIA CHORYCH HOSPITALIZOWANYCH W POWIATOWYM ZESPOLE ZAKŁADÓW OPIEKI ZDROWOTNEJ. PO WERYFIKACJI ROZMÓWCY PRZEZ LEKARZA ODDZIAŁU INFORMACJE BĘDĄ UDZIELANE WYŁĄCZNIE TELEFONICZNIE.

Odwołano wszystkie wizyty w pracowniach diagnostycznych, badania wykonywane w ramach programu badań przesiewowych raka jelita grubego oraz wizyty w poradniach specjalistycznych z wyłączeniem stanów nagłych oraz kontroli pooperacyjnych w poradniach: położniczo-ginekologicznej, urazowo-ortopedycznej, chirurgii

ogólnej. Odwołano również wszystkie zabiegi wykonywane w zakładzie fizykoterapii i rehabilitacji.

Uruchomiona została Infolinia dla Pacjentów Powiatowego Zespołu Zakładów Opieki Zdrowotnej, czynna od poniedziałku do piątku w godzinach 8:00 do 16:00 tel. **517 594 335.**

APEL ODNOŚNIE WARUNKÓW KORZYSTANIA Z NOCNEJ I ŚWIĄTECZNEJ OPIEKI ZDROWOTNEJ

Szanowni Państwo, Drodzy Pacjenci, w związku z zagrożeniem epidemiologicznym i realizacją zaleceń Głównego Inspektora Sanitarnego, każdemu pacjentowi zgłaszającemu się do Nocnej i Świątecznej Opieki Zdrowotnej zaleca się w pierwszej kolejności skorzystanie z Teleporady.

W sytuacji gdy zaistnieje konieczność osobistego stawienia się u nas pacjenta, zostanie on indywidualnie umówiony na konkretną godzinę, po to aby uniknąć przebywania w większym gronie osób.

Nasi lekarze dyżurujący dostępni są pod numerem telefonu: **512 – 017 – 672**

W ramach Teleporady otrzymają Państwo poradę lekarską oraz możliwość uzyskania e-recepty.

WAŻNE! Prosimy o podawanie Waszego numeru PESEL. Jest on niezbędny do dokonania rejestracji oraz wystawienia e-recepty. Prosimy również aby osoby, którym zostanie wyznaczona indywidualna wizyta w sytuacji gdy nie jest to konieczne przychodziły bez osób towarzyszących.